

А.П. ВАРДОМАЦКИЙ

ПРАВО-ЛЕВАЯ ПОЛИТИЧЕСКАЯ ОРИЕНТАЦИЯ КАК БАЗОВОЕ АКСИО-ПОЛИТОЛОГИЧЕСКОЕ ИЗМЕРЕНИЕ

*ВАРДОМАЦКИЙ Андрей Петрович — кандидат философских наук, старший научный сотрудник
Института социологии АН Беларуси. В нашем журнале публикуется впервые.*

Термин «правые» и «левые» впервые появился в политическом лексиконе в связи с деятельностью Конвента — парламента Франции периода Великой буржуазной революции 1789 г. Термин позволяет подразделять все необъятное множество политических партий, движений, течений, организаций и т.д. по простому дихотомическому принципу. Однако необходимо констатировать, что в одну и ту же упаковку, будь она левая или правая, укладывалось порой диаметрально противоположное содержание. Если у нас теперь левыми называют сторонников частной собственности, разгосударствления и приватизации предприятий, то на Западе в этом заключается политико-экономическая позиция как раз правых: правительство М. Тэтчер продемонстрировало свою «правизну» как раз денационализацией ряда предприятий. И наоборот, левые на Западе — сторонники расширения государства «всеобщего благоденствия» социал-демократов, берущего на себя значительный объем распределительных функций.

Почему столь разные содержания ассоциируются в политическом сознании с «правизной» и «левизной»? По моему мнению, субъективная и еще недостаточно рационально вербализованная семантика этих понятий содержит некоторые более широкие контексты, нежели только разделение по степени включенности государства в производство и распределение. Мне кажется, во-первых, что универсальной характеристикой всех левых является ориентация на изменение (будь то интенсивная реформа или революция) существующего status quo, правых же — как раз на его сохранение. (Это не всегда одно и то же, что реформаторы и консерваторы.) Во-вторых, правая или левая политические ориентации вписываются в некоторый целостный ценностный паттерн личности, являясь одним из кирпичиков паттерна, в котором наличие одного кирпичика связано с наличием (отсутствием) другого. Здесь существенно важно следующее: если взаимосвязь элементов, из которых состоит собственно политический комплекс право-левой ориентации, следует логике политики, то самоопределение личности на целостную ориентацию вправо или влево происходит по логике ценностей. Последняя есть дело свободного ценностного выбора, на современном уровне познания для нас иррационального, а никак не следствие рационального расчета. Какой рациональный расчет мог быть у группы людей, взявшихся в подполье вновь организовать коммунистическую партию после неудачной попытки государственного переворота в СССР в августе 1991 г. после того, как деятельность официальной КПСС была приостановлена решением парламента страны?

Эти два соображения поясняют, почему я называю право-левую ориентацию базовым именно аксио-политологическим измерением: речь идет о парадигме описания этого феномена, специфическом ракурсе понимания его генезиса.

Вопрос, касающийся право-левой политической ориентации, входил в инструментарий Европейского (и общемирового) исследования ценностей, полевой этап которого проводился в 1990 г. более чем в 40 странах. Нами использовался русскоязычный вариант этой унифицированной анкеты. Опрос осуществлялся в том же году на территории Беларуси в рамках академического проекта «Аксио-мониторинг», руководимого автором.

Выборка репрезентировала взрослое население. Количество опрошенных 1 047. После визуальной выбраковки анкет, ввода данных в ЭВМ, машинной чистки массива и процедуры перевешивания выборки (по двум параметрам — полу и возрасту) осталось 1 019 анкет.

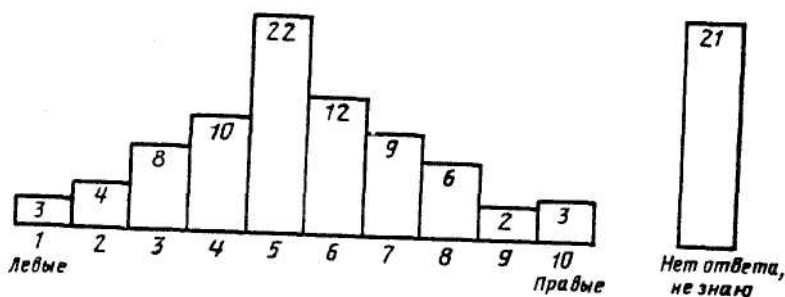


Рис. 1. Нормальный вид распределения право-левой политической ориентации

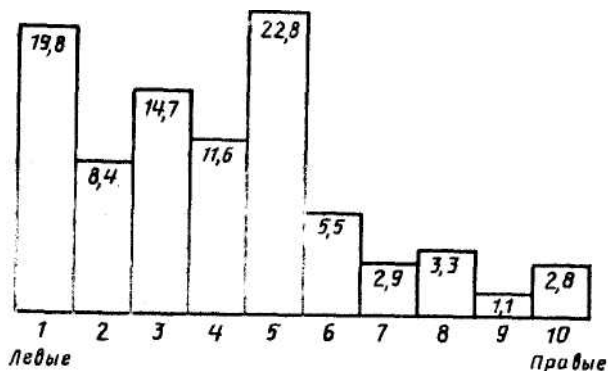


Рис. 2. Распределение право-левой политической ориентации (по материалам Беларуси)

Отбор респондентов проходил во всех шести областях республики. В столице — Минске, областных центрах и отобранных районных центрах основной выборки были адресные картотеки, где респонденты отбирались случайно-механическим способом, пошагово. В сельской местности использовались так называемые «подушные книги».

Индикатором право-левой политической ориентации в данном исследовании являлась 10-балльная шкала и вопрос: «В сфере политики говорят о «правых» и «левых». Напомним, что «левые» — это люди, которые выступают за радикальные изменения в нашей стране, а «правые» — это те, кто хотел бы все оставить без изменений. Говоря в целом, на какое место этой шкалы вы поместили бы себя?»

Как видно из формулировки, в вопросе давалось самое общее определение того, что понимается под правой и левой ориентациями. Из определения видно также, что в содержание этих двух полярностей вкладываются представления, взятые из перестроечной ситуации в СССР. Однако для нашей теоретической задачи практически неважно, какое содержательное наполнение вкладывается в понятие «левый» и «правый». Как будет видно дальше, существенное значение имеет форма распределения ответов респондентов, формальная характеристика кривой.

Существует представление, что нормальность распределения является выражением стабильности обследованного социального организма. Эмпирическое подтверждение этой закономерности — данные, полученные в 1980 г. по Западной Европе, которую можно считать стабильным регионом. По выборке, репрезентирующей западноевропейское население в целом [1], получилось следующее распределение в процентах (рис. 1).

Оно имеет нормальный вид, что указывает на отсутствие социальной базы экстремизма. Примерно аналогичные данные получены и в отдельно взятых западноевропейских странах.

Вместе с тем необходимо отметить, что нормальность распределения право-левой политической ориентации может быть проинтерпретирована по меньшей мере двояким обра-

зом. Во-первых, это может быть признаком стабильности. Причем такой стабильности, которая обеспечивает развитие общества, его адаптацию к новым условиям, необходимую меру готовности отвечать вызовам времени, сыплющимся со всех сторон на современное общество. Эта стабильность хорошо отлаженного механизма, функции которого готовы к динамике, открыты к изменчивости. Однако возможен и второй вариант понимания нормальной кривой. За такой же внешней геометрической нормальностью может стоять стабильность стагнации, неспособности к развитию. Этими соображениями я хотел бы обратить внимание на необходимость содержательного прочтения формальных критериев.

По результатам опроса 1990 г. на белорусской выборке получилось распределение, не обладающее качеством нормальности (рис. 2). Гистограмма содержит богатый материал для анализа, однако ее последовательная непротиворечивая интерпретация представляет значительные трудности.

Во-первых, распределение явно смещено влево. Пять левых позиций шкалы выбрали 77,3% респондентов, участвовавших в опросе, две крайние левые — 28,2%. В общей западноевропейской выборке и Великобритании эти цифры составляли соответственно 7% и 5% по двум крайне левым позициям.

В целом визуальный облик гистограммы создает твердое впечатление движения общества влево. Однако здесь возникает требующее определенного осмысления противоречие: с одной стороны, велик процент распределения относивших себя к крайне левым позициям шкалы, следовательно, казалось бы, можно говорить о наличии социальной базы левого экстремизма. С другой стороны, реальные политические события в республике не позволяют говорить о значительном влиянии леворадикальных сил, тем более о его — экстремизма — внешних проявлениях, не говоря уже о терроризме.

Это ставит вопрос об интерпретационных границах примененного вида шкал. Каков зазор между фактами вербального поведения, планом сознания и планом поведения? Сколько человек, самооценивающих себя как крайне левых, будут являться таковыми действительно в своих поступках? Это большая методическая проблема, выходящая за рамки настоящей статьи.

Результаты по Беларуси показывают накопление потенциала ориентации на общественные изменения на уровне сознания. И у меня нет достаточных данных для прогностических заявлений о том, когда же именно эти ценности выльются в массовые действия. Величина временного лага зависит от того, возникнет ли какой-нибудь повод (стихийное бедствие, неадекватное политическое решение, резкая экономическая трудность или что-либо другое), или события будут развиваться, как бы вызревая постепенно, изнутри, эволюционно. Несомненно одно: такое состояние сознания, которое обнаружило исследование, не пройдет бесследно. Проблему же временного лага «ценностное сознание — поведение» приходится лишь зафиксировать.

Во-вторых, шкала показывает, что ситуации «стенка на стенку» нет. Если бы таковая была, то она отразилась бы в бимодальном распределении. Это позволяет говорить о бескровной перспективе развития политического процесса в республике.

В-третьих, с определенной осторожностью надо относиться к малому проценту крайне правых (3,9). Сейчас не модно быть правым, поэтому тут интенсивно работает эффект социальной желательности. Последний понижает количество желающих зафиксировать себя (а тем самым «засветиться» — по разумению нашего запуганного *homo sovieticus*) в качестве правого. Этот же эффект социальной желательности, но в обратную сторону, работает в левых градациях шкалы. Левым быть ныне модно — и возрастает процент «вербальных левых».

Действие эффекта социальной желательности в распределениях ответов по право-левому измерению в 10-балльной шкале легко обнаруживается путем соотнесения названных данных с ответами на следующий вопрос: «На этой карточке приведены три точки зрения на общество, в котором мы живем. Пожалуйста, выберите одну, которая лучше всего отражает ваше собственное мнение».

Кодируется один пункт:

1. Вся организация нашего общества должна быть радикально изменена в ходе революционных преобразований.

2. Наше общество должно постепенно улучшаться путем реформ.
3. Наше общество должно быть решительно защищено от всех разрушительных сил.
4. Не знаю.

Получились следующие распределения: 1 — 24,6%; 2 — 41,2%; 3 — 26,5%; 4 — 7,5%.

Содержание этого вопроса очевидно перекликается с содержанием шкалы лево-правой ориентации, являясь, по сути, лишь иной формулировкой ее. Каждой позиции вопроса можно поставить в соответствие несколько позиций (примерно по три) названной шкалы. Первая— третья позиции шкалы слева, вероятно, соответствуют первой позиции вопроса, четвертая—седьмая по шкале — второй по вопросу и, наконец, восьмая—девятая — третьей. Тогда получается, что 26,5% респондентов, считающих, что «наше общество должно быть решительно защищено от всех разрушительных сил», то есть в данном контексте правая позиция, в 3,7 раза превышает число лиц, отождествляющих себя с правыми в 10-балльной шкале ($3,3\% + 1,1\% + 1,8\% = 7,2\%$). Аналогично и по левым позициям: три левых деления право-левой шкалы дают $19,8\% + 8,4\% + 16,7\% = 42,9\%$. Количество же сторонников позиции, что «вся организация нашего общества должна быть радикально изменена в ходе революционных преобразований», то есть носителей леворадикальной точки зрения, — 24,0%, примерно в 2 раза меньше.

Приведенные сравнения ответов на два содержательно сходных вопроса указывают на сам факт наличия эффекта социальной желательности, предлагая некоторые обоснования качественного уровня. Следующий шаг, который необходимо сделать, — нахождение количественной меры действия этого эффекта. Здесь перспективной представляется работа со шкалой Marlow Crowne.

Наконец, в-четвертых. Множество важных теоретических вопросов, которые ставились мною в начале работы с данным индикатором, остались во многом открытыми. Они касались прогностических возможностей анализировавшейся шкалы. Может ли бимодальное с краевыми экстремумами по краям распределение быть предиктором надвигающейся социальной бури? Что является причиной, а что следствием: изменение политической ситуации влечет за собой изменение ценностного сознания или наоборот, подвижки в ценностном мире влекут за собой соответствующие смены социально-экономической реальности? Или это проблема курицы—яйца и сама постановка вопроса в подобной форме является некорректной? Если появление бимодальности такого краевого вида действительно предшествует существенным изменениям реальности, то каков между ними временной лаг и т.п.?

ЛИТЕРАТУРА

1. *Hording S., Phillips D. Contrasting Values in Western Europe. London: MacMillan, 1986.*